

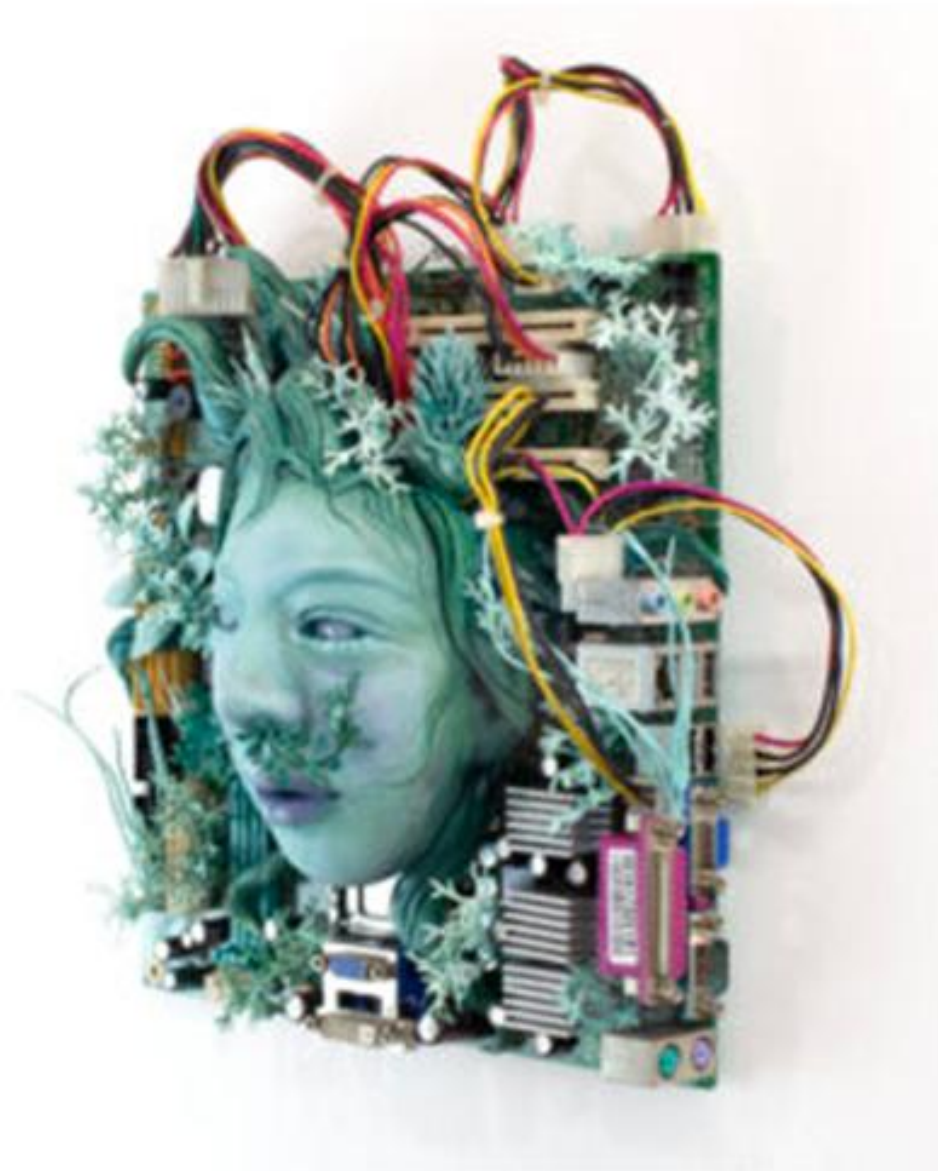
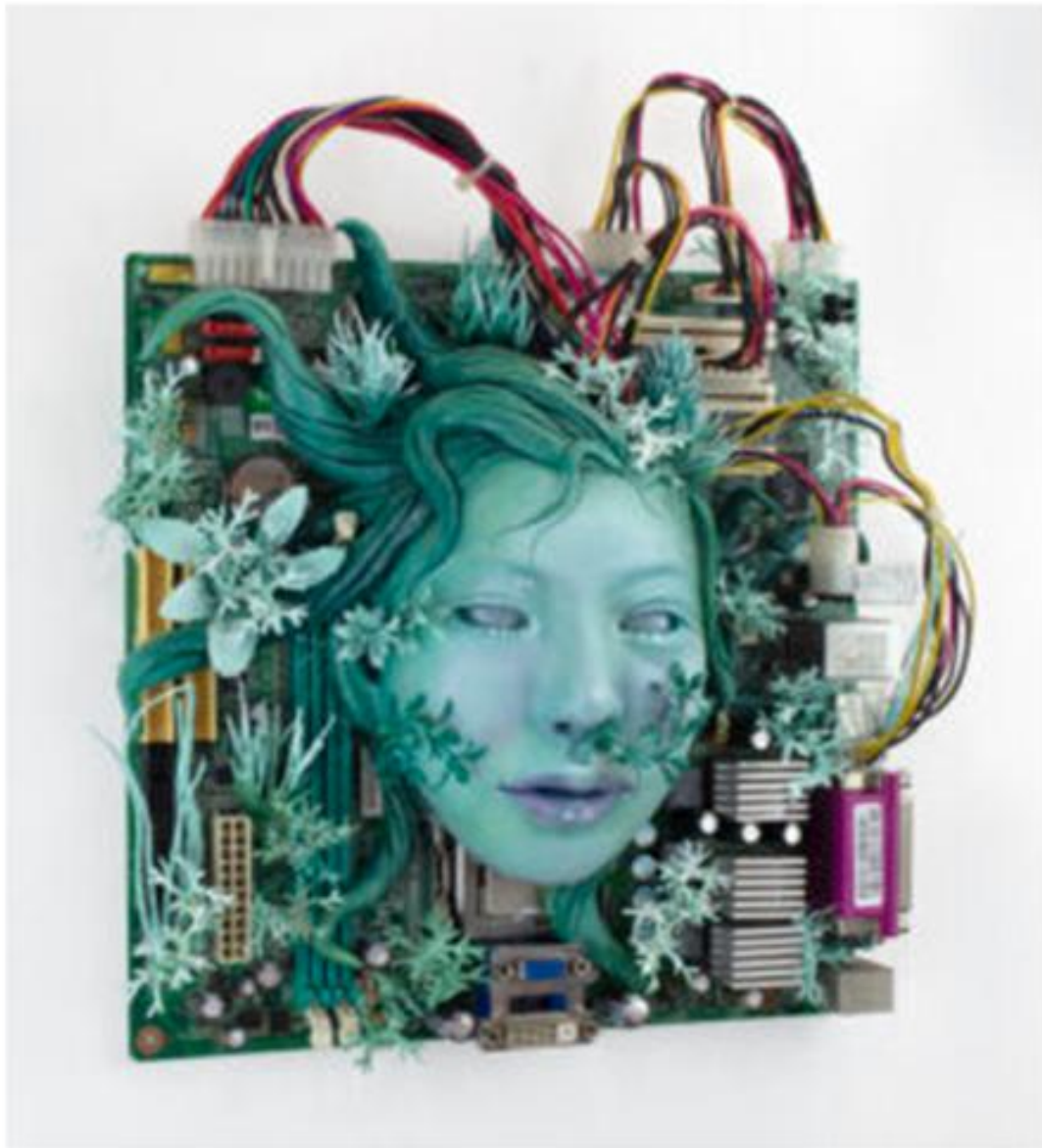
Το *Bow Seat* είναι ένας πρωτοποριακός χώρος όπου οι έφηβοι ενώνονται, δημιουργούν και γίνονται η φωνή του γαλάζιου πλανήτη μας. Συνδυάζοντας την επιστήμη της θάλασσας με την τέχνη, οι δράσεις μας προσφέρουν φανταστικά βραβεία και σε βοηθούν να σκεφτείς δημιουργικά για να εξερευνήσεις τη φύση. Το μεγάλο μας project, ο Διαγωνισμός «*Ocean Awareness*», είναι το μεγαλύτερο περιβαλλοντικό πρόγραμμα δημιουργικών τεχνών για νέους σε όλο τον κόσμο!

Το θέμα του διαγωνισμού για το 2025, «Σύνδεση με τη Φύση: Κοιτάζοντας Μέσα μας, Βγαίνοντας Έξω», ενέπνευσε περισσότερα από έξι χιλιάδες δημιουργικά έργα από εκατό διαφορετικές χώρες, με θέμα το πώς δεχόμαστε και νιώθουμε τη φύση στη ζωή μας. Όταν εκφράζουμε τη σχέση μας με το περιβάλλον μέσα από την τέχνη, δεν ερχόμαστε απλώς πιο κοντά στον φυσικό κόσμο, αλλά νιώθουμε ότι ανήκουμε πραγματικά σε αυτόν. Αυτή η αγάπη, ο θαυμασμός και το δέσιμο με τη φύση είναι που μας δίνουν την ώθηση να αναλάβουμε δράση για να προστατεύσουμε τον πλανήτη και, τελικά, τους ίδιους μας τους εαυτούς.

Ο διαγωνισμός διοργανώνεται κάθε χρόνο από τον μη κερδοσκοπικό οργανισμό *Bow Seat Creative Action for Conservation* σε συνεργασία με τη UNICEF, από το 2011. Οι όροι συμμετοχής είναι διαθέσιμοι στην ιστοσελίδα <https://bowseat.org/programs/ocean-awareness-contest/contest-overview/>

Η μαθήτριά του Β3 Χάρις Βασιλείου έγραψε ένα κριτικό σχολιασμό πάνω στο έργο της μαθήτριάς από το Βέλγιο, που θα συνοδεύει το έργο σε εκθεσιακούς χώρους. Το έργο και ο κριτικός σχολιασμός παρατίθενται πιο κάτω.

Το έργο της Ιο Kim



Ο σχολιασμός της Ιο Kim

Reflection

“Synapse Jungle” explores the idea of a future where humans, nature, and technology grow together in harmony. The birth of this piece began from observing the small but meaningful efforts humans are making to reconnect with and protect nature. I wanted to capture this hope and progress in a physical form, showing a vision of the future where people, nature, and technology evolve and grow together. My artwork was built on a board made of recycled computer parts, with a large head sculpture of myself at the center. The head is sinking into a digital jungle, surrounded by tangled wire vines and leaves that grow around it. It is as if a dead animal decays in the wild, being decomposed so that new life can begin. The head represents human awareness, while the anthropogenic jungle shows how our inventions and the natural world can intertwine in positive ways. I was inspired by moments where I saw people working to reduce pollution, restore coral reefs, and rethink how we use technology. These efforts may seem small, but they matter. Technology is one of humanity's greatest accomplishments, and today, many are beginning to use it to restore rather than harm. However, people often exclude themselves from nature even though they are a part of it. By combining materials from machines and the ocean, I wanted to show a possible future where this connection is healed. Through this project, I learned that creativity can be a tool for change. My message is that even small actions can create new pathways. If we look closely and care deeply, both inside ourselves and outside in the world, we can build a future where we live in balance with nature.

Ο σχολιασμός της Χάρις Βασιλείου

Το γλυπτό *Synapse Jungle* της Io Kim προτείνει ένα υβριδικό τοπίο όπου η βιολογία και η φαντασία συνυφαίνονται σε μια εύθραυστη ισορροπία. Αντλώντας έμπνευση από τις συνδέσεις των νευρικών κυττάρων, η καλλιτέχνης μετατρέπει τον αόρατο κόσμο του εγκεφάλου σε ένα πυκνό, σχεδόν τροπικό τοπίο. Οι διακλαδώσεις θυμίζουν τόσο δενδριτικά κύτταρα όσο και ριζικά συστήματα, υποδηλώνοντας ότι η σκέψη και η φύση δεν αποτελούν διακριτές οντότητες αλλά αλληλένδετα δίκτυα.

Στο *reflection* της, η Kim αναδεικνύει τη νευρική σύναψη ως θεμελιώδη αρχή, όχι μόνο νευρολογική αλλά και οικολογική. Το έργο της υποδηλώνει ότι η αποσύνδεση από τη φύση και από τις ίδιες τις διαδικασίες σκέψης οδηγεί σε μια σταδιακή αποδυνάμωση της ανθρώπινης αντίληψης και ευθύνης. Η «ζούγκλα» δεν είναι απλώς οργανική μορφή αλλά είναι ένας ζωντανός χάρτης συνείδησης.

Η ανάγνωση αυτή αποκτά ιδιαίτερη σημασία στο σύγχρονο εκπαιδευτικό πλαίσιο της Κύπρου και ευρύτερα της Ευρώπης, όπου συζητείται όλο και πιο έντονα η εισαγωγή της Τεχνητής Νοημοσύνης στα σχολεία. Από τη μία πλευρά, η αξιοποίηση της μπορεί να ενισχύσει τη μάθηση και να μειώσει τον τεχνολογικό αναλφαβητισμό, προετοιμάζοντας τους μαθητές για έναν κόσμο που αλλάζει ραγδαία. Από την άλλη, τίθεται ένα κρίσιμο ερώτημα: αν η τεχνητή νοημοσύνη αρχίσει να αντικαθιστά τη διαδικασία της σκέψης, τι συμβαίνει με την ανάπτυξη της κριτικής ικανότητας των μαθητών, αυτών ακριβώς των «συνάψεων» που συμβολίζει το έργο της Kim;

Το *Synapse Jungle* φαίνεται να συνομιλεί άμεσα με τους στόχους του ΟΗΕ για την αειφόρο ανάπτυξη. Αγγίζει το θέμα της «ποιοτικής εκπαίδευσης», υπενθυμίζοντας ότι η γνώση δεν είναι απλώς πρόσβαση σε πληροφορίες αλλά καλλιέργεια κρίσης και συνείδησης. Παράλληλα, άπτεται και του στόχου της «υπεύθυνης κατανάλωσης και παραγωγής», καθώς η τεχνολογική ανάπτυξη, συμπεριλαμβανομένης της τεχνητής νοημοσύνης, συνεπάγεται αρνητικό περιβαλλοντικό αποτύπωμα, ιδιαίτερα από την άποψη της ενέργειας και των πόρων.

Η «ζούγκλα» της Kim δεν δείχνει μόνο τον εγκέφαλο, αλλά μας θυμίζει πόσο ευάλωτα είναι τα οικοσυστήματα γύρω μας. Χωρίς την ανάπτυξη ουσιαστικής οικολογικής συνείδησης, η τεχνολογική πρόοδος κινδυνεύει να λειτουργήσει εις βάρος αυτών των συστημάτων.

Τελικά, το έργο λειτουργεί ως στοχασμός πάνω στην ισορροπία, ανάμεσα στην καινοτομία και την ευθύνη, στην πληροφορία και τη σοφία. Σε μια εποχή όπου η εκπαίδευση καλείται να επαναπροσδιορίσει τον ρόλο της. Το *Synapse Jungle* υπενθυμίζει ότι η βιωσιμότητα δεν εξαρτάται μόνο από τις εξωτερικές πολιτικές και πρακτικές, αλλά από την ποιότητα των εσωτερικών μας «συνάψεων», εκεί όπου γεννιέται η ικανότητα να σκεφτόμαστε, να κρίνουμε και να προστατεύουμε τον κόσμο γύρω μας.